

Анализ результатов парламентских выборов 5 июня 2011 года в Турции.

Исследование выполнено в рамках программы фундаментальных исследований Национального исследовательского университета – Высшей школы экономики по теме «Структурный анализ региональных политических режимов и электоральных пространств», реализуемой Лабораторией региональных политических исследований под руководством д.п.н. Туровского Р.Ф.

Гайворонский Ю.О. - стажер-исследователь Лаборатории региональных политических исследований НИУ-ВШЭ.

1. Институциональный дизайн и политическая культура

1.1 Политическая система

Согласно Конституции, принятой в 1982 г., Турция является парламентской республикой. Премьер-министр находится во главе исполнительной власти, Президент - в целом фигура представительская, хотя и обладающая рядом важных полномочий (например, утверждение списка Совета министров, назначение членов Конституционного суда).

1.2 Избирательная система

Однопалатный Парламент республики (Великое национальное собрание Турции) состоит из 550 депутатов, избираемых на 4 года (до 2007 г. – на 5 лет) прямым пропорциональным голосованием с барьером в 10%. Данные электоральной статистики агрегируются по 81 провинции (илу).

1.2 Политический режим

По данным агентства Freedom House, в межвыборный период 2007-2011 политический режим Турции можно охарактеризовать как частично демократический. Экспертные оценки за указанный период не подверглись изменению и составляют «3» балла за политические права и «3» - за гражданские свободы¹. Негативные факторы в демократическом измерении связаны прежде всего с запретом некоторых политических партий, в частности, Партии демократического общества, представляющей интересы курдского этнического меньшинства; значительным влиянием военных на политический процесс (хотя по данному вопросу в 2010 был проведен референдум, по результатам которого роль военных трибуналов будет значительно уменьшена, а юридическая неприкосновенность организаторов военного переворота 1980 г. отменена).

1.2 Политическая культура

Политическую культуру населения Турции согласно данным World Values Survey (2007) следует отнести к типу пассивных наблюдателей. Интерес к политике находится на среднем уровне: «очень заинтересован» - 8,4% ответов респондентов, «в некоторой степени заинтересован» - 30,0%. Политическое участие характеризуется низким уровнем: только 36,5% участвовали или представляли для себя возможным участие в мирных демонстрациях². Тенденциями, характеризующими стремление к участию являются более младший возраст и более высокий уровень образования. Доверие правительству в Турции высокое – 61,7%, еще выше – вооруженным силам (85,1%), что говорит о сохранении значимости армии в политической сфере.

¹ <http://www.freedomhouse.org/template.cfm?page=22&year=2011&country=8152>

² <http://www.wvsevsvdb.com/wvs/WVSAnalyzeQuestion.jsp>

1.2 Социально-экономическая ситуация

Экономика Турции в межвыборный период претерпела серьезное испытание мировым финансовым кризисом: показатели 2008 и 2009 г. демонстрируют серьезный кризис (см. табл. ниже)³. Однако уже в 2010 ситуация не только стабилизировалась, но и обозначился уверенный подъем – безработица снизилась, ВВП значительно вырос. Это не в последнюю очередь стало одним из факторов благоприятного исхода выборов для правящей партии.

	2008	2009	2010
ВВП/душу нас. (\$)	12300	11600	12300
Реальный рост ВВП (%)	0,7	- 4,7	8,2
Уровень бедности (%)	17,1	18,08	нет данных
Безработица (%)	11,0	14,1	12

Индекс человеческого развития составил в 2010 г. 0.679 (83 место), что на общемировом уровне является высоким показателем⁴. Однако даже среди азиатских соседей Турция является аутсайдером, при этом рост индекса явно замедлился с начала 2000-х.:

Human Development Index: Trends 1980 - present

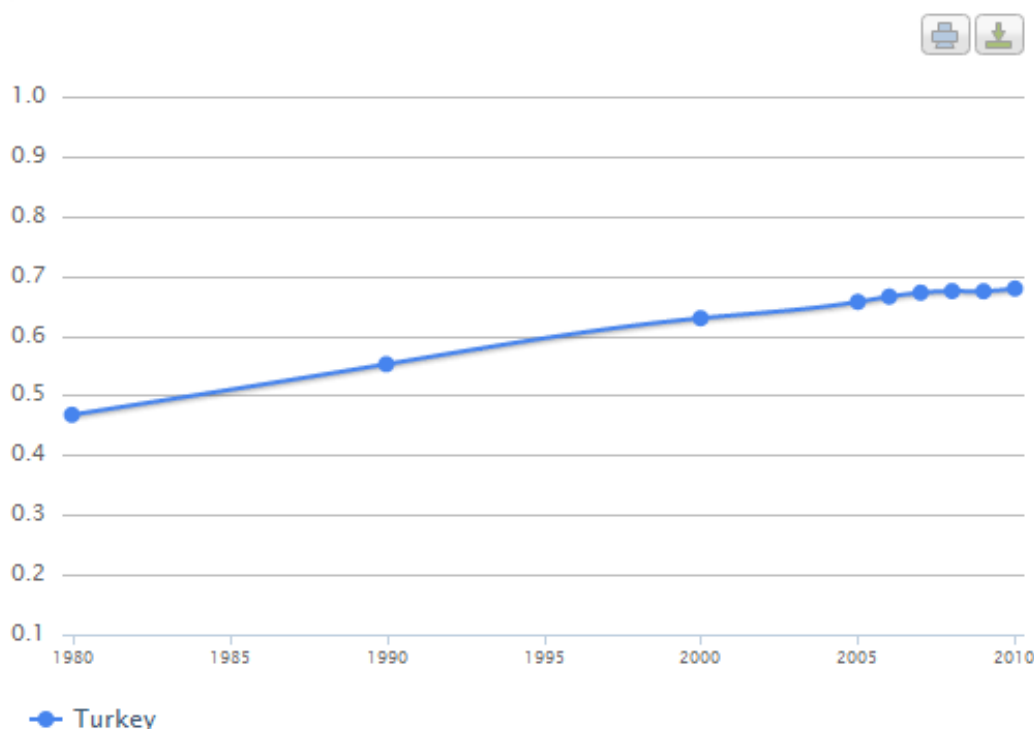


Рис. 1. Индекс человеческого развития Турции (1980-2010).

Индекс счастливой планеты в 2010 г. составил 41,7 и превышает лишь показатели Греции и Ирака.

2. Общие результаты выборов и динамика

³ Статистический ежегодник Турции, 2011.

⁴ <http://hdrstats.undp.org/en/countries/profiles/TUR.html>

2.1 Политический итог выборов

В очередных парламентских выборах приняли участие 15 партий, а также т.н. «Независимые», большинство из которых состоят в «Партии мира и демократии». В соответствии с ожиданиями победу одержала правящая «Партия справедливости и развития» (49,83%; 327 мест), а Реджеп Эрдоган сохранил должность премьера. Наряду с ПСР в Великое национальное собрание прошли «Республиканская народная партия» (25,95%; 135 мест), «Партия национального действия» (13,01%; 52 места), а также 36 «независимых» (6,57%) благодаря особой электоральной системе (если данный кандидат набирает в округе более 10% - он становится депутатом). Позже они сформировали фракцию «Партии мира и демократии».

2.2 Электоральная активность и ее динамика

По итогам выборов явка составила 87,16%, что немного выше аналогичного предыдущего результата (84,16%). Тем самым избирательная активность относительно стабильна и находится на высоком уровне.

2.3 Общенациональные итоги голосования

Партия	Количество голосов	Процент голосов	Количество мандатов
«Партия справедливости и развития»	21,399,082	49,83	327 (-14)
«Республиканская народная партия»	11,155,972	25,98	135 (+23)
«Партия национального действия»	5,585,513	13,01	52 (-18)
Независимые	2,819,917	6,57	36 (+8)
«Партия счастья»	543,454	1,27	0 (0)
«Народный голос»	329,723	0,77	0
«Партия великого единства»	323,251	0,75	0
«Демократическая партия»	279,48	0,65	0 (0)
«Партия за права и равенство»	124,415	0,29	0
«Демократическая левая партия»	108,089	0,25	0
«Партия верного пути»	64,607	0,15	0
«Коммунистическая партия Турции»	64,006	0,15	0 (0)
«Национальная партия»	60,716	0,14	0
«Националистическая и консервативная партия»	36,188	0,08	0
«Рабочая партия»	32,128	0,07	0 (0)

«Либеральная демократическая партия»	15,222	0.04	0 (0)
--------------------------------------	--------	------	-------

2.4 Политический плюрализм и структура партийной системы

Индекс Лааксо и Таагеперы = 2,98 (3,47 в 2007 г.)

Индекс Хуана Молинара = 1,78 (1,86 в 2007 г.)

Указанные индексы в целом демонстрируют устойчивость структуры партийной системы (которую по Д.Сартори можно определить как двухпартийную), а также слабую тенденцию к снижению политического плюрализма.

2.5 Структурные партийные оппозиции

Представленные ниже графики дают общее представление о структуре электорального пространства в разрезе партийных оппозиций (противопоставлений партий друг другу). Оба рисунка фиксируют важнейшие измерения, которым исследователю, исходя из методики, необходимо найти соответствия (специфика метода главных компонент).

Очевидно, что основной раскол в электоральном пространстве Турции – размежевание по этническому признаку (Component 1): исламские «националисты» (ПНД) и «Независимые» курдские кандидаты противостоят друг другу (это отчетливо отображено на рис. 2, т.к. коэффициент R выше). Второе измерение характеризуется противопоставлением «Партии справедливости и прогресса» и «Республиканской народной партии» (Component 2) – раскол «власть-оппозиция».

Component Plot

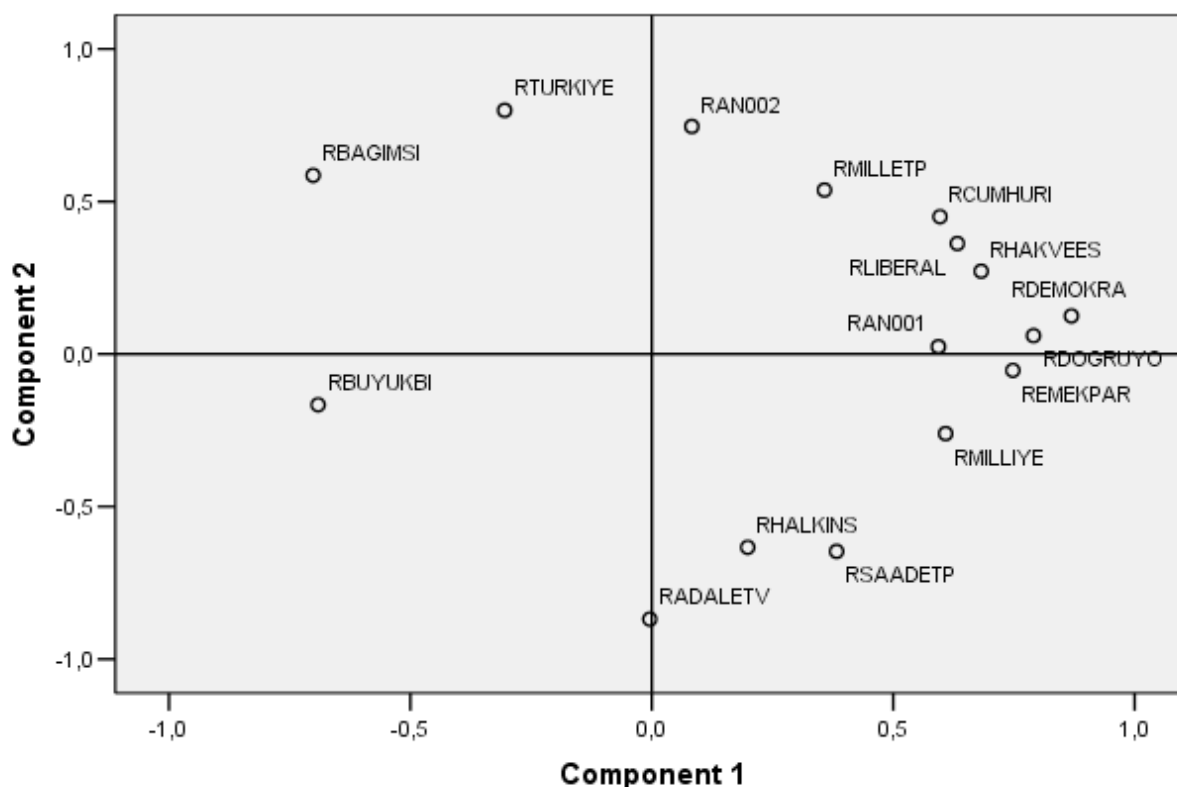


Рис. 2. Измерения электорального пространства (на основе факторного анализа). Все партии, $R=0.57^5$.

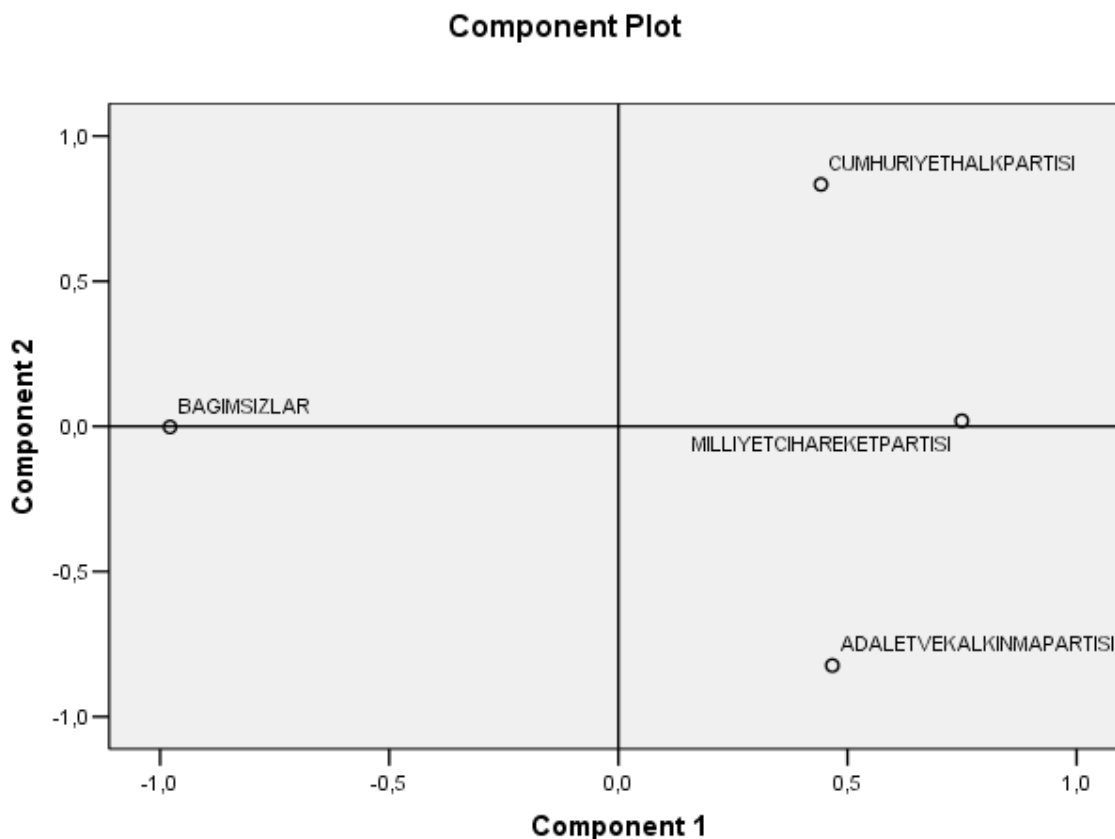


Рис. 3. Измерения электорального пространства (на основе факторного анализа). Основные партии, $R=0.82$.

3. Географические итоги выборов.

3.1 География явки

Показатели явки по стране в географическом разрезе позволяют сделать вывод о ее необычайно ровном распределении: размах составил всего 17,24%. Все же наиболее низкую явку продемонстрировали периферийные, преимущественно сельские провинции на востоке: Агры (74,76%), Ыгдыр (75,84%), Карс (79,28%), Гумушане (79,71%).

Высокие показатели, наоборот, в большей степени характерны для урбанизированных районов с благоприятной экономической конъюнктурой: Билесик (92,00%), Амасья (91,66%), Маниса (91,58%), Ушак (91,55%), Бурдур (91,52%).

Корреляционный анализ подтверждает данную аргументацию⁶:

⁵ Названия партий даны на турецком языке, префикс R обусловлен спецификой программного обеспечения, его не следует принимать во внимание. Ведущие партии: RADALETV (“ADALET VE KALKINMA PARTİSİ”) - «Партия справедливости и развития»; RCUMHURI (“CUMHURİYET HALK PARTİSİ”) - «Республиканская народная партия»; RMILLIYE (“MİLLİYETÇİ HAREKET PARTİSİ”) - «Партия национального действия»; RBAGIZMI (BAĞIMSIZLAR) – Независимые.

⁶ Все коэффициенты статистически значимы.

	Доля сельского нас., 2010	Уровень занятости, 2010	Уровень чистой миграции, 2009
Пирсон	- 0,301	0,279	0,426
Спирман	- 0,290	0,258	0,439

Концентрация избирателей в основной массе турецких провинций не превышает 1%, исключение составляют лишь крупнейшие города Стамбул (12,75%), Анкара (4,63%), Измир (3,94%).

3.2 География голосования

3.2.1 «Партия справедливости и развития» (ПСР)

Партия образована 14 августа 2001 бывшими членами умеренного консервативного крыла запрещённой в Турции исламистской «Партии добродетели» и уже с 2002 является правящей. Лидер - действующий премьер-министр Р. Эрдоган (род. в Стамбуле). Второе лицо – президент Абдулла Гюль (род. в Кайсери). ПСР следует умеренному консерватизму и в настоящее время официально ориентирована на Запад, вступление в Евросоюз в частности. При этом Р. Эрдогана часто упрекают в исламизме – достаточно привести пример с законом о возможности ходить в университет в хиджабе. В целом такая стратегия во многом обусловлена как стремлением следовать разнородным интересам широких масс и найти их баланс, так и противостоянием оппозиции, придерживающейся светской линии развития страны. Тем самым умеренный исламизм – основная электоральная ниша партии внутри страны, а прозападная геополитическая ориентация вытекает из объективного движения страны «на Запад» уже на протяжении нескольких десятилетий.

Во многом благодаря выше отмеченному аспекту правящая партия получила достаточно ровную поддержку в большинстве провинций за исключением Тунжели (15,79%)⁷, а также окраинных районов:

- восточных, с преобладающим курдским этносом - Хакьяри (16,49%), Сирнак (20,63%), Ыгдыр (28,34%);
- экономически развитых (сфера услуг, туризм) северо-западных – Кыркларели (27,51%), Эдирне (30,48%) и западных – Мугла (32,77%), Айдын (35,58%), Измир (36,89%).

Максимальные результаты достигнуты в центральной части страны – Конья (69,87%), Кахраманмараш (69,80%), Эрзурум (69,43%), Ризе (69,14%).

⁷ О специфике голосования в данной провинции см. в разделе 3.2.2

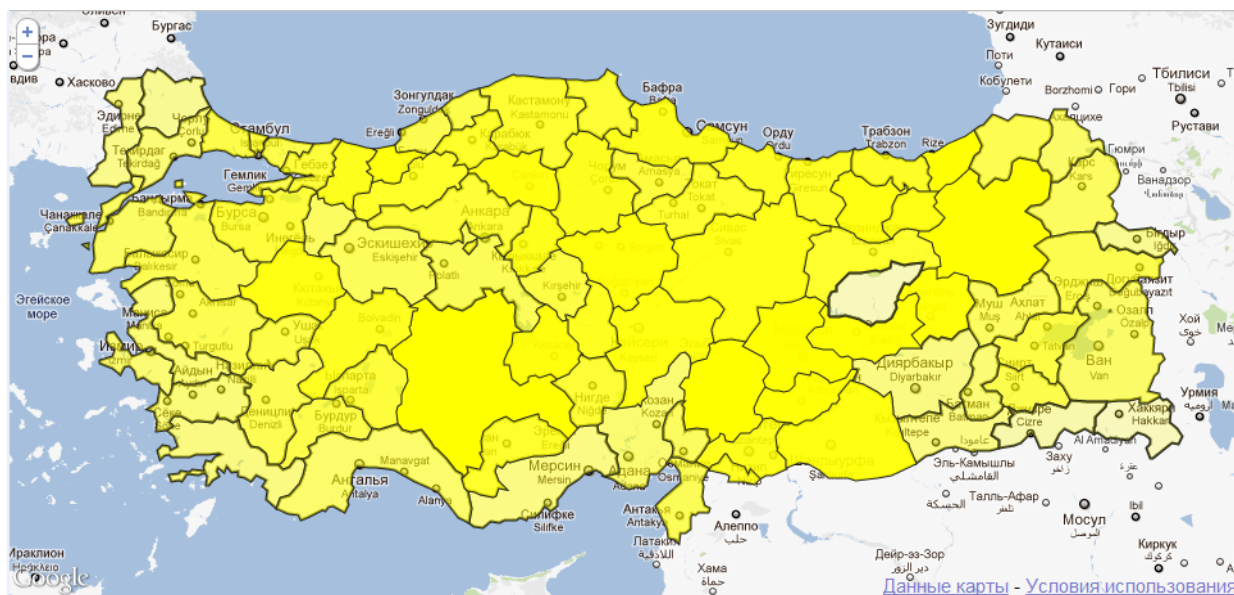


Рис. 4. Электоральная карта голосования за ПСР⁸.

Наибольшая доля избирателей партии сосредоточена в Стамбуле (18,37%) и Анкаре (6,88%)

Корреляционный анализ фиксирует некоторые взаимозависимости, однако нельзя утверждать, что они радикальным образом влияют на результаты ПСР, исходя из программы партии и географии голосования, скорее всего, типичный избиратель представляет собой среднестатистического турка-мусульманина центральной и северной части страны.

	Уровень безработицы (%), 2010	Уровень чистой миграции (%), 2010
Пирсон	- 0,317	- 0,269
Спирман	- 0,255	- 0,306

Эффект «друзей и соседей» не зафиксирован.

3.2.2 «Республиканская народная партия» (РНП)

Старейшая партия в Турции, была основана на Сивасском конгрессе, объединив противников вторжения Греции в Анатолию и первоначально носила название «Народной партии». Первым ее лидером стал Мустафа Кемаль Ататюрк, в связи с чем система взглядов РНП теснейшим образом связана с *кемализмом*, суть которого была лаконично выражена на рубеже 1920-х-1930-х гг. в метафоричном образе шести «стрел»: республика, национализм (политическая нация, на манер французской), народность (стирание классовых и сословных барьеров), секуляризация, государственное регулирование, революция (курс на вестернизацию).

В 2010 г. партию возглавил Кемаль Кылычдароглу (род. в Тунджели). В партийно-политическом спектре РНП занимает левоцентристские позиции, следуя универсальным принципам современной социал-демократии, выраженным в принципах свободы, равенства, взаимопомощи, преимущества труда, демократизации в совокупности с эффективностью и развитием (но кемализм в первую очередь).

РНП добилась успеха в основном в западных районах страны – Кыркларели (52,69%), Эдирне (51,86%), Мугла (45,71%), Текирдаг (44,55%), Измир (43,82%), а также в восточном Тунджели (57,67%).

⁸ Электоральные карты здесь и далее: <http://www.google.com.tr/intl/tr/landing/elections/2011/>

Худшие результаты получены на востоке в провинциях с преобладающим курдским этносом: Хаккяри (0,90%), Ыгдыр (1,70%), Битлис (1,72%) и др.

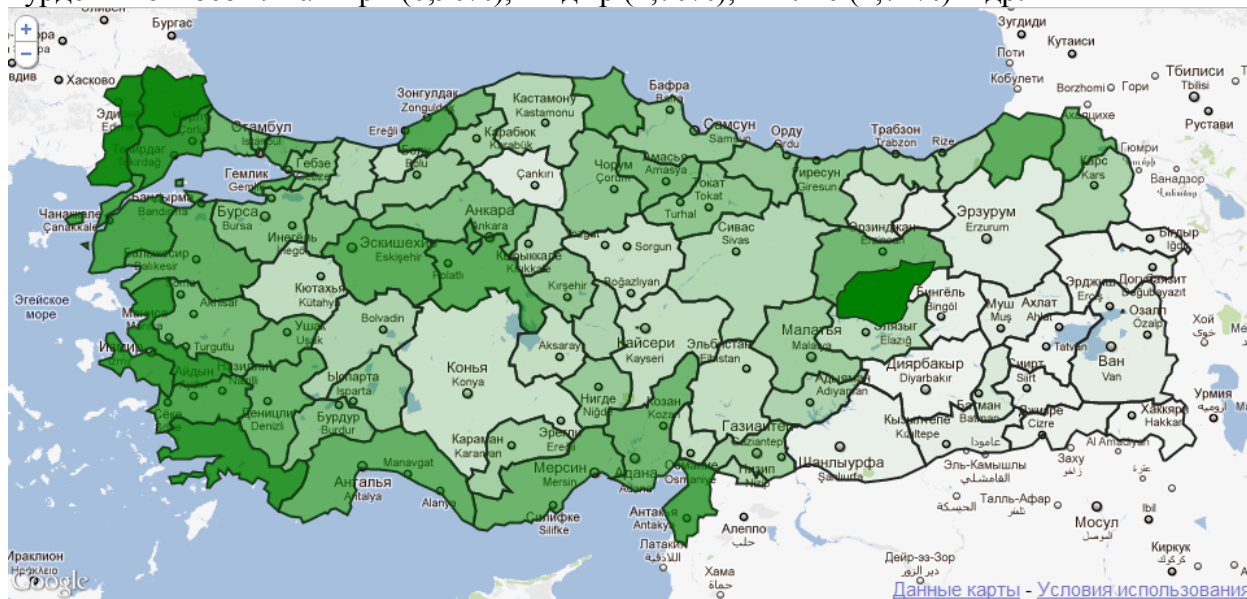


Рис. 5. Электоральная карта голосования за РНП.

Значительная часть электората партии сосредоточена в крупнейших городах Турции – Стамбуле (22,35%), Измире (9,84%), Анкаре (8,39%).

Параметры корреляции указывают на важные (с точки зрения программных положений партии) взаимозависимости, которые дают возможность предположить, что положительные результаты в некоторой степени были обусловлены благоприятной социально-экономической ситуацией в регионе. Типичный избиратель представляет собой жителя западной экономически развитой провинции, экономически активного (имеющего место работы, скорее всего достаточно оплачиваемой), средних лет:

	Уровень занятости (%), 2010	Уровень чистой миграции (%), 2010	Доля населения среднего возраста (%), 2010
Пирсон	0,393	0,486	0,690
Спирман	0,405	0,540	0,678

В голосовании за РНП присутствует эффект «друзей и соседей», так как Тунджели является малой родиной Кемаля Кылычдароглу.

3.2.3 «Партия национального действия»

Националистическая ультраправая консервативная партия, созданная в 1948 г. Лидер – Девлет Бахчели (род. в Османи). ПНД пропагандирует тотальное превосходство турецкой нации, корпоративное общество по типу Германии 1930-х (в связи с этим партию часто обвиняют в фашизме), унитарный характер территориального устройства и исламскую культуру.

Партия получила ровную поддержку по стране за исключением провинций с доминирующим курдским этносом на востоке (что вполне логично, исходя из программы партии). Высокие показатели в Османи (41,33%) и Ыгдыре (34,16%) объясняются эффектом «друзей и соседей» (биография Д.Бахчели и расположение штаб-квартиры партии соответственно).

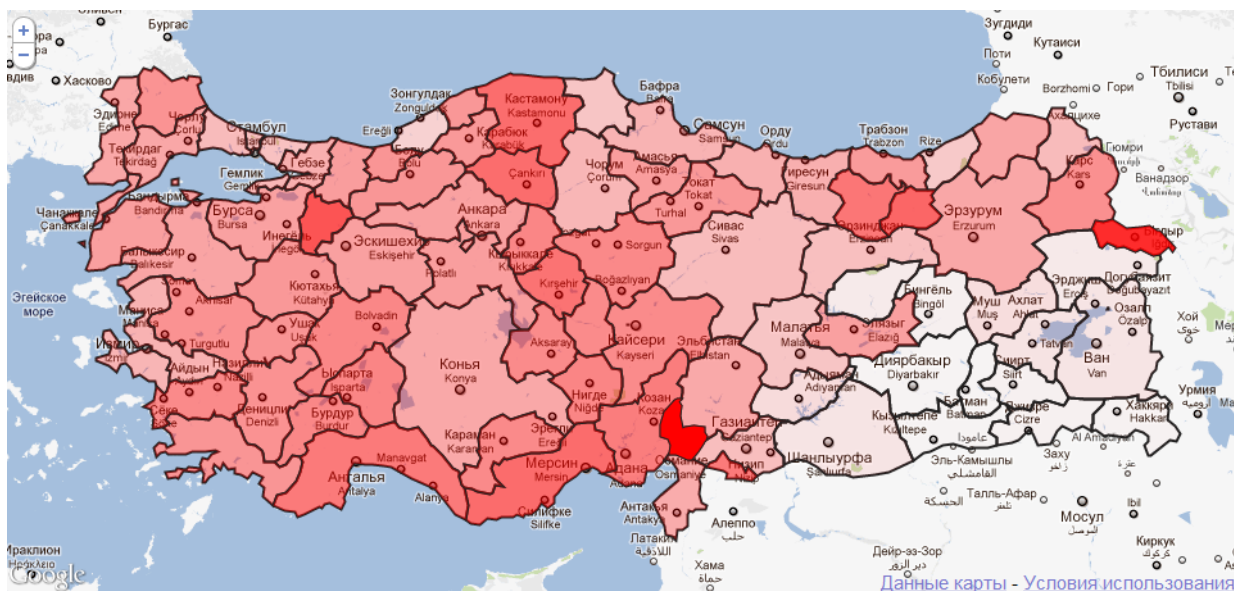


Рис. 6. Электоральная карта голосования за ПНД.

Как и в случае с предыдущими партиями, электорат ПНД сконцентрирован в значительной мере в крупнейших городах: Стамбуле (13,39%), Анкаре (7,82%). Однако, именно для партии характерна большая доля электората, разбросанного по периферии.

3.2.4 «Независимые»

За депутатские мандаты на равных с политическими партиями боролись 203 независимых кандидата, 36 сумели преодолеть 10%-ный барьер. В итоге 29 депутатов сформировали в Меджлисе (так кратко называют турецкий парламент) фракцию «Партии мира и согласия», представляющей интересы курдского меньшинства.

Тем самым участие и результаты курдских кандидатов фиксируют наличие этнического раскола. К сожалению, ввиду специфической политики турецкого правительства, статистические данные об этническом составе отсутствуют, однако в данном случае достаточно выше обозначенных фактов, наглядного сопоставления электоральной карты и оценок расселения курдов в Турции.

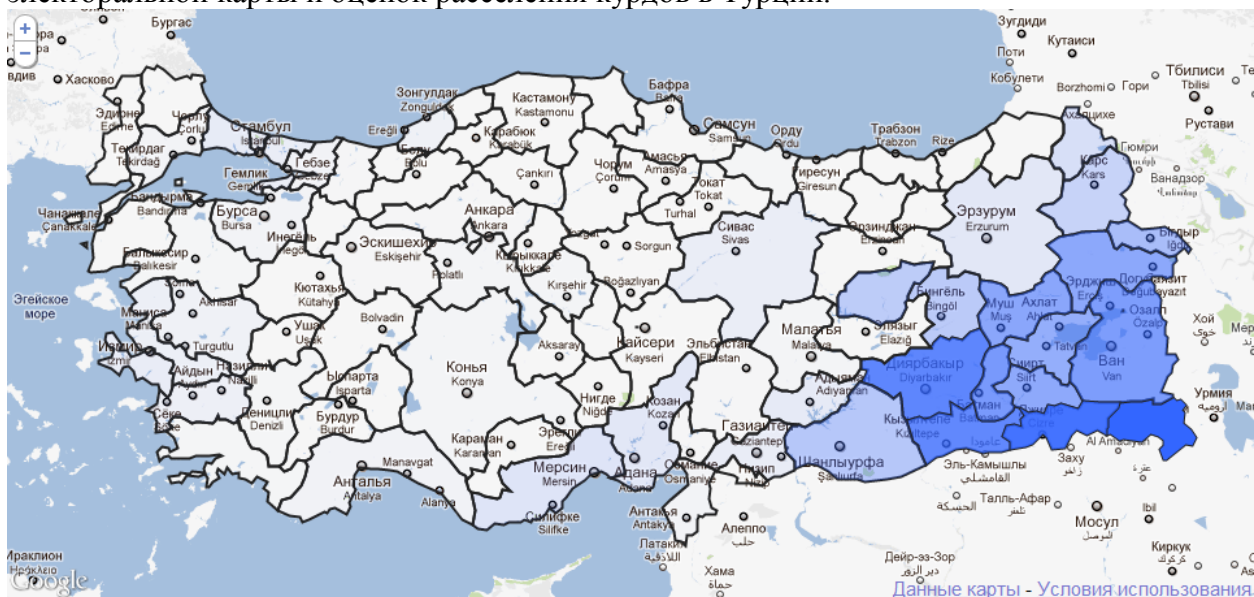


Рис. 7. Электоральная карта голосования за независимых кандидатов.

3.3 Стабильность электорального пространства.

3.3.1 Потери и приобретения участников.

В силу увеличения явки избирателей по сравнению с предыдущими выборами более чем на 8 млн. чел. возможные потери (перетоки электората) заретушированы – все партии (а также сумма голосов за независимых) оказались «в плюсе». С другой стороны, в региональном разрезе некоторые «минусы» в голосовании за партии видны более чем отчетливо, в особенности в провинциях с доминирующим курдским этносом.

«Партия справедливости и развития» увеличила свою поддержку на 5 071 791 голосов и на 3,40 п.п. Закономерно, что политическая программа, рассчитанная на «среднего» избирателя, акцентирование экономического роста и прозападную ориентацию, дала наилучшие результаты численного прироста в крупнейших городах: Стамбул (+1 326 867), Анкара (+303 129), Измир (+287 455). Потери зафиксированы в восточных провинциях с преобладающим курдским этносом – Хаккяри (-9976), Агры (-6522), Мардин (-2503). В процентном отношении поддержка партии увеличилась в Ризе (+15,48 п.п.), Синопе (+11,07 п.п.), Элязыге (+10,47 п.п.), снизилась в Хаккяри (-17,01 п.п.), Агры (-15,30 п.п.), Ване (-12,90 п.п.), Мардине (-11,84 п.п.).

Совокупный результат «Республиканской народной партии» увеличился на 3 838 164 голосов и 5,18 п.п. Как и в случае ПСР максимальные приобретения получены в крупнейших городах – Стамбуле (+936 392), Измире (+357 617), Анкаре (+247 819), а потери – в курдских провинциях: Битлис (-7542), Мардин (-4686), Ыгдыр (-4027), Сирнак (-3128). Повышение процента голосов зафиксировано в Тунджели (+41,10 п.п.) в связи с приобретением нового лидера; северо-западных регионах Эдирне (+16,03 п.п.), Чанаккале (+13,90 п.п.); снижение – в Битлисе (-6,92 п.п.), Сирнаке (-6,66 п.п.), Ыгдыре (-3,74 п.п.), Мардине (-3,20 п.п.).

Поддержка «Партии национального действия» в абсолютном измерении увеличилась на 583 644 голосов, но снизилась в процентном - на 1,22 п.п. Наибольший спад поддержки зафиксирован в Айдыне (-29 529), Мерсине (-18 209), Чанаккале (-14 224), Манисе (-11 672). Добиться успеха удалось в Стамбуле (+145 573), Анталии (+66 167), Анкаре (+64 015). В процентном отношении приобретения получены в провинциях Ыгдыр (+19,00 п.п.), Билесик (+9,42 п.п.), Элязыг (+8,05 п.п.), потери – в провинциях Айдын (-7,64 п.п.), Мерсин (-7,40 п.п.), Чанаккале (-6,02 п.п.).

3.3.2 Индекс электоральной устойчивости

«Партия справедливости и развития» = 51,11

«Республиканская народная партия» = 54,98

«Партия национального действия» = 33,57

«Независимые» = 71,43

3.3.3 Общая оценка стабильности электорального пространства

Электоральное пространство Турции демонстрирует среднюю степень устойчивости. Правительству, сформированному правящей партией, удалось стабилизировать макроэкономическую ситуацию и даже обеспечить рост уже в 2010 г., а умеренная национальная политика в отношении национальных меньшинств способствовала относительной лояльности курдов («Независимые» победили лишь в двух провинциях).

3.4 Уровень регионального разнообразия

3.4.1 Экстремумы и амплитуда⁹.

Партия	Максимум, % 2011 (2007)	Минимум, % 2011 (2007)	Размах, % 2011 (2007)
«Партия справедливости и развития»	69,87 – Конья (71,12 - Бинголь)	15,79 – Тунджели (12,27 - Тунджели)	54,08 (58,85)
«Республиканская народная партия»	57,67 – Тунджели (40,12 - Кырklarели)	0,90 – Хаккяри (2,01 - Диярбакыр)	56,77 (38,11)
«Партия национального действия»	41,33 – Османи (44,90)	0,58 – Батман (0,94)	40,75 (43,96)
Независимые	79,87 – Хаккяри (59,96 - Тунджели)	0,00 – Синоп, Эрзинкан, Гиресун и др. (0,00 – Синоп, Байбурт, Кырыккале)	79,87 (59,96)
«Партия счастья»	4,73 - Байбурт (8,59 - Байбурт)	0,14 - Хаккяри (0,16 - Сирнак)	4,59 (8,43)
«Народный голос»	2,48 - Адияман	0,14 - Тунджели	2,34
«Партия великого единства»	3,49 - Сиваш	0,13 - Кырklarели	3,36
«Демократическая партия»	1,75 - Кютахья (20,69 - Элязыг)	0,19 - Хаккяри (0,89 - Тунджели)	1,56 (19,80)
«Партия за права и равенство»	0,77 - Синоп	0,00 – Агры, Муш и др.	0,77
«Демократическая левая партия»	1,13 - Ыгдыр	0,06 - Байбурт	1,07
«Партия верного пути»	0,49 - Ыспарта	0,00 – Конья, Ван и др.	0,49
«Коммунистическая партия Турции»	0,36 - Ван (1,41- Ардахан)	0,06 – Амасья, Байбурт и др. (0,07- Кырыккале)	0,30 (1,34)
«Национальная партия»	0,33 - Ардахан	0,02 - Эрзинкан	0,31
«Националистическая и консервативная партия»	0,18 – Османи, Ардахан, Бартын	0,00 - Денизли	0,18
«Рабочая партия»	0,52 - Чанаккале (0,46 - Синоп)	0,00 – Ван, Муш и др. (0,00 – Ван, Тунджели и пр.)	0,52 (0,46)
«Либеральная демократическая партия»	0,16 - Бартын (0,47 - Кастамону)	0,00 – Токат, Османи и др. (0,00 – Токат, Османи и др.)	0,16 (0,47)

⁹ В скобках приведены результаты предыдущих выборов.

3.4.2. Параметрические показатели вариации.

Партия	Дисперсия 2011 (2007)	Стандартное отклонение 2011 (2007)	Коэффициент вариации 2011 (2007)
«Партия справедливости и развития»	175,45 (158,96)	13,25 (12,61)	0,26 (0,26)
«Республиканская народная партия»	181,14 (87,08)	13,46 (9,33)	0,64 (0,57)
«Партия национального действия»	57,05 (55,52)	7,55 (7,45)	0,55 (0,53)
Независимые	349,45 (229,16)	18,69 (15,14)	1,96 (1,79)
«Партия счастья»	0,79 (2,45)	0,89 (1,57)	0,71 (0,69)
«Народный голос»	0,16	0,40	0,48
«Партия великого единства»	0,29	0,54	0,65
«Демократическая партия»	0,12 (11,24)	0,35 (3,35)	0,49 (0,57)
«Партия за права и равенство»	0,04	0,20	1,02
«Демократическая левая партия»	0,04	0,20	0,70
«Партия верного пути»	0,01	0,11	0,59
«Коммунистическая партия Турции»	0,01 (0,03)	0,07 (0,18)	0,50 (0,70)
«Национальная партия»	0,00	0,06	0,58
«Националистическая и консервативная партия»	0,00	0,04	0,36
«Рабочая партия»	0,02 (0,02)	0,13 (0,13)	1,00 (1,00)
«Либеральная демократическая партия»	0,00 (0,01)	0,04 (0,11)	0,88 (0,92)

Индекс регионального разнообразия = 3,50

В целом региональное разнообразие находится на среднем уровне, показатели растут незначительно, а чрезвычайно высокий коэффициент вариации «Независимых» объясняется спецификой их участия в выборах – разные кандидаты в различном количестве в разных регионах.

3.4.3 Типичные и девиантные регионы.

Наиболее типичными (показатель евклидова расстояния, скорректированный на число акторов) по результатам выборов являются провинции преимущественно на востоке страны – Коджаели (8,46), Бурса (9,08), Ыспарта (10,75), Токат (11,23), Маниса (11,41). Девиантные регионы сосредоточены на юго-востоке, где высокую поддержку получили курдские кандидаты: Хакьяри (81,92), Сирнак (73,22), Диярбакыр (60,02) и др.

3.5. Выводы

Очередные выборы в Великое национальное собрание Турции показали относительную стабильность и устойчивость электоральных предпочтений и партийно-политической системы в целом. Правящая «Партия справедливости и развития» по-прежнему занимает прочные позиции, а ее поддержка распространяется практически на всю территорию страны, включая проблемные для турецких политиков зоны на юго-востоке. Р. Эрдоган тем самым нашел удачное содержание формы и содержания.

С другой стороны, следует отметить нарастающий процесс регионализации – представительство курдских кандидатов растет. Это объективная тенденция, которую турецкому правительству придется решать рано или поздно – ликвидировать регионализацию 10%-ным барьером и запретом партий (имеется в виду «Партия демократического общества», отстаивавшая интересы курдского меньшинства), как показывает практика, не удастся. К сожалению, ПСР сейчас более занята своеобразным реваншем в отношении кемалистов (см. референдум об отмене неприкосновенности участников последнего военного переворота) и институциональной реформой, которая должна еще надежнее упрочить положение правящего режима (президент согласно поправкам к Конституции теперь избирается всенародно – механизм двойной легитимации).

Другие две партии, прошедшие в Меджлис – «Республиканская Народная» и «Национального действия» образуют своеобразный противовес в идеологической плоскости «кемализм - национализм», что в некоторой степени является благоприятным фактором позиционирования правящей партии, позволяет ей лавировать в идейном пространстве.

Поддержка «республиканцев» имеет тенденцию увеличиваться на западе – в сторону наиболее благоприятных в социально-экономическом плане регионов (Измир, Маниса, Айдын), а националисты Девлета Бахчели консолидируют наиболее консервативно и радикально настроенных граждан с низким уровнем материальной обеспеченности и образования.

Таким образом, этнокультурный раскол в Турции является основным и фиксирует наиболее значимые проблемы демократического развития: права человека, свободу собраний, голоса, печати и пр. Социально-экономические размежевания носят производный характер, хотя и значимы для отдельных акторов – во многом результаты трех ведущих партий определили идеологические предпочтения, ориентация на власть или оппозицию и соответствующие политические курсы.

4. Источники

<http://www.turkstat.gov.tr>
<http://www.freedomhouse.org>
<http://www.worldvaluessurvey.com>
<http://hdrstats.undp.org>
[www://akparti.org.tr](http://www.akparti.org.tr)
[www://chp.org.tr](http://www.chp.org.tr)
[www://mhp.org.tr](http://www.mhp.org.tr)

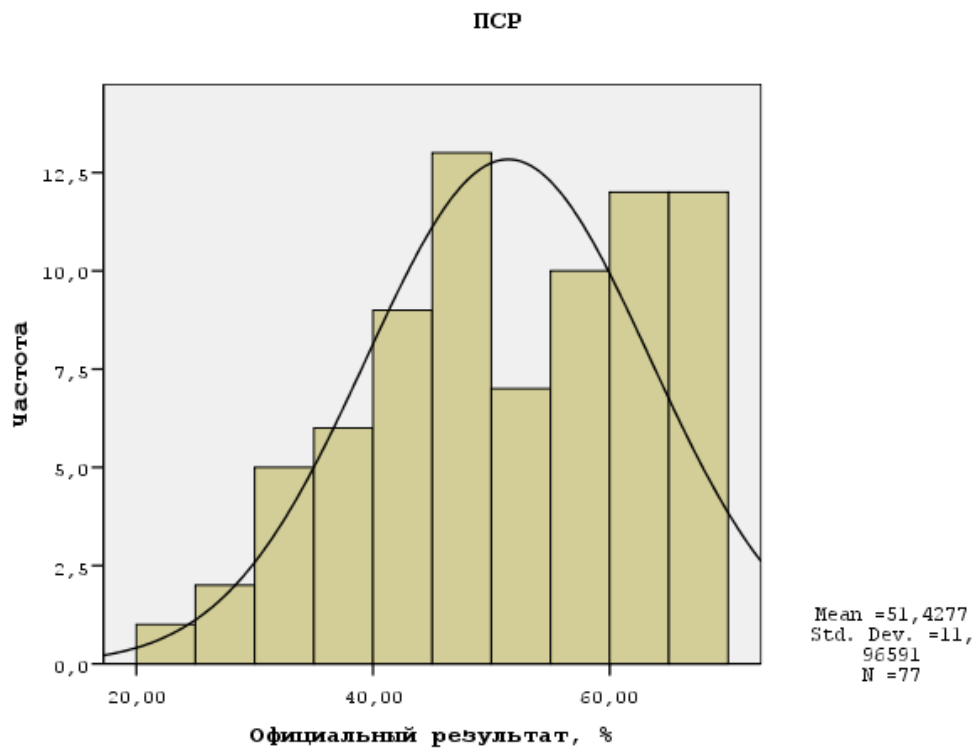
5. Приложение

5.1 Гистограммы

Вводные замечания: 1. Выбросы предварительно удалены: ПСР – Тунджели, Хаккяри, Конья, Кахраманмараш; ПНД - Османи 2. Для независимых, РНП и ПНД выборки разделены по этническому признаку (общины с преобладающим курдским и турецким этносом соответственно).

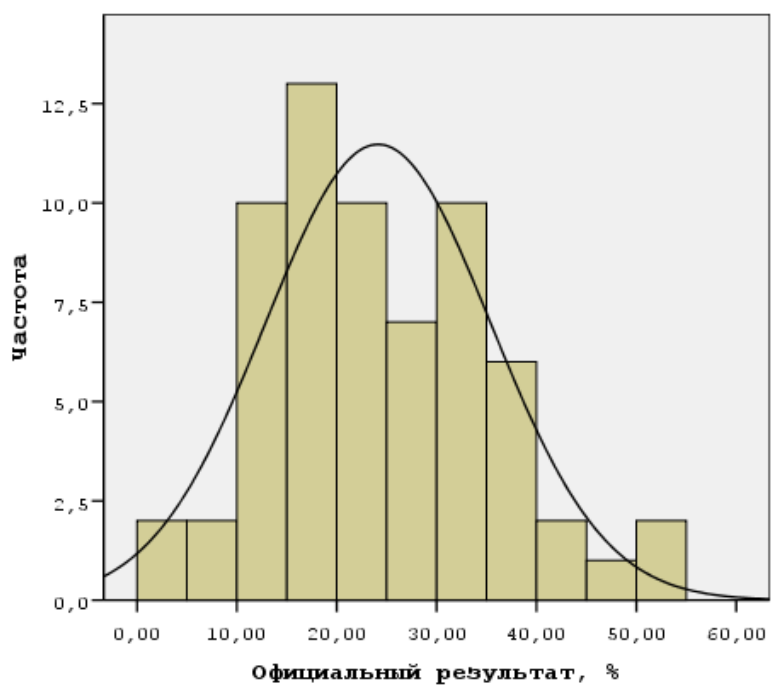
Показатели распределения	ПСР	РНП	ПНД	Независимые
Skewness	-0,415	0.475	0,079	0,279
Kurtosis	-0,684	-0.210	-0,066	-0,693

Тест Колмогорова-Смирнова (тест на нормальность)	ПСП	РНП	ПНД	Независимые
Statistic	0,92	0,070	0,52	0,101
Sig. ¹⁰	0,174	>0,200	>0,200	>0,200

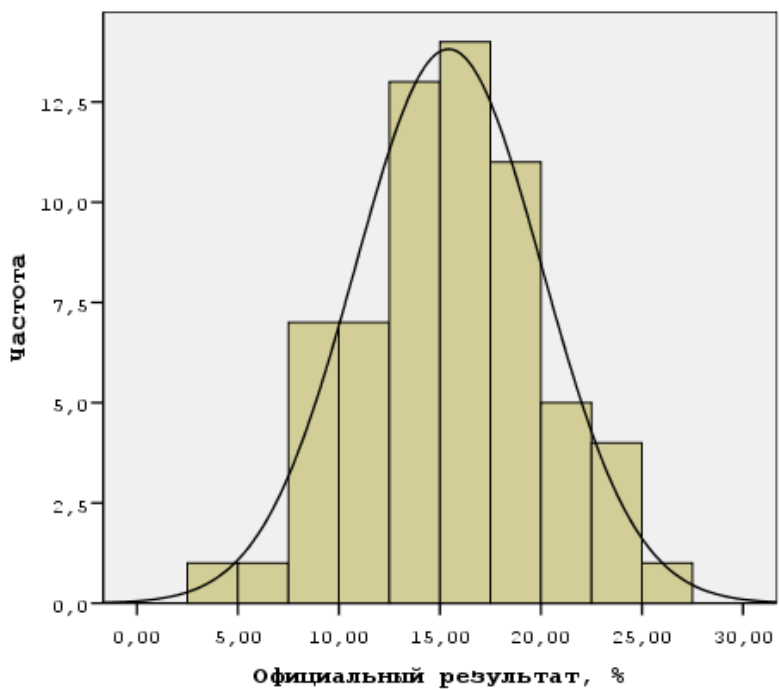


¹⁰ Распределение считается нормальным при Sig.>0.05

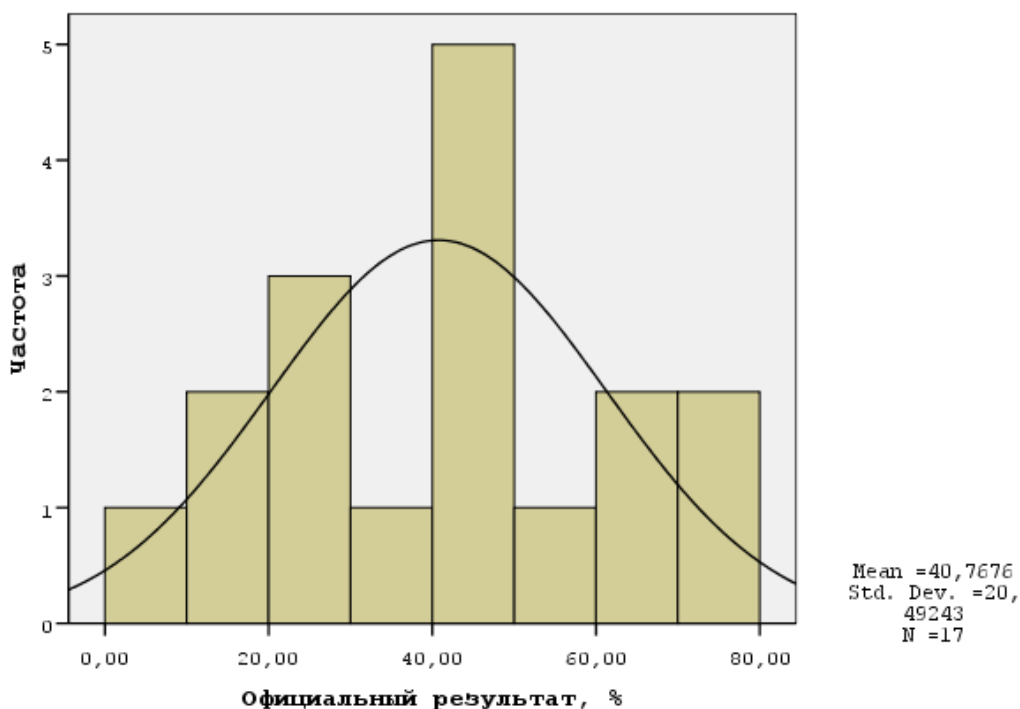
РНИ



ПНД



Независимые



5.2 Методологические указания

5.2.1 Типы политических (гражданских) культур определяются по следующей таблице:

Наименование типа	Ориентации на объекты						
	Система			Выход		Актор (Я)	
	Эмпирические индикаторы ориентаций						
	Субъективный политический интерес			Политическое доверие		Участие в политических акциях	
	Высокий	Средний	Низкий	Высокое	Низкое	Высокое	Низкое
Пассивные культуры							
Приходская	-	-	+	-	+	-	+
Подчинения	-	-	+	+	-	-	+
Наблюдателей 4	-	+	-	-	+	-	+
Наблюдателей 3	-	+	-	+	-	-	+
Наблюдателей 2	+	-	-	-	+	-	+
Наблюдателей 1	+	-	-	+	-	-	+
Активные культуры							
Протестная	-	-	+	-	+	+	-
Клиентелистская	-	-	+	+	-	+	-
Автономная	-	+	-	-	+	+	-
Гражданская	-	+	-	+	-	+	-
Участия	+	-	-	-	+	+	-
Гражданская участия	+	-	-	+	-	+	-

5.2.2. Некоторые используемые формулы.

- Индекс Лааксо и Таагеперы:

$$N = \frac{1}{\sum v_i^2}$$

где v – доля голосов i -ой партии (все голоса =1).

- Индекс Хуана Молинара:

$$NP = 1 + N \frac{\sum v_i^2 - v_1^2}{\sum v_i^2}$$

где N – индекс Лааксо и Таагеперы, v_1 – доля партии победителя.

- Евклидово расстояние (от данного региона до «страны в целом»).

$$d(x, y) = \sqrt{(x_1 - y_1)^2 + (x_2 - y_2)^2 + \dots + (x_n - y_n)^2} = \sqrt{\sum_{k=1}^n (x_k - y_k)^2}$$

Где x – процентные показатели участников выборов по данному региону, y – средние процентные показатели соответствующих акторов (среднее арифметическое от процентных показателей данного актора в регионах).

- Евклидово расстояние, скорректированное на число акторов.

$$d_{\text{коррект}}(x, y) = \frac{\sqrt{\sum (x_k - y_k)^2}}{N}$$

- Индекс электоральной устойчивости.

$$\varphi = \sqrt{\sum [(x_t^{(i)} - \bar{x}_t) - (x_{t-1}^{(i)} - \bar{x}_{t-1})]^2}$$

где \bar{x}_t и \bar{x}_{t-1} – среднее арифметическое голосования за данную партию по регионам за последние и предыдущие выборы соответственно.