

120). Они избираются прямым голосованием по пропорциональной системе сроком на 5 лет в многомандатных округах, соответствующих департаментам (в них устанавливается соответствующая квота количества мандатов в зависимости от числа избирателей). Заградительный барьер составляет 5%.

Президент избирается прямым голосованием сроком на 5 лет по единому общенациональному округу абсолютным большинством голосов. В случае, если ни один из кандидатов не набирает абсолютное большинство голосов, проводится второй тур выборов.

Примечательно, что голосование является обязательным, с чем связаны столь высокие показатели явки.

Президентские выборы прошли в апреле – июне 2011 г.: первый тур состоялся 10 апреля 2011 г., а второй – 6 июня 2011 г.

1.3. Политический режим.

По оценкам Freedom House, Перу в период 2009-2011 гг. является свободной страной с довольно высокими оценками политических прав (2) и средними оценками гражданских свобод (3).

1.4. Политическая (гражданская) культура.

В отношении политической культуры Перу можно сказать, что она является довольно устойчивой и относится к типу активных гражданских культур – протестной культуре. Данные World Values Survey 2005-2008¹ гг. свидетельствуют о том, что для Перу характерна активная культура гражданского участия, сочетающая:

- Довольно низкий интерес к политике - 21,8%.
- Довольно высокий уровень политического участия – 64% респондентов принимали участие в мирных демонстрациях или готовы это сделать.
- Крайне низкое доверие правительству – 11,8%.

1.5. Социально-экономическая ситуация.

Перу имеет следующие показатели социально-экономической ситуации:

	2007	2008	2009	2010
ВВП на душу населения (ППП) ²	7,6 тыс \$	8,5 тыс \$	8,5 тыс \$	9,2 тыс \$
Уровень бедности ³	44,5% (2006 г.)	-%	34,8%	-
Уровень безработицы ⁴	7,2%	8,1%	8,1%	7,9%
ИЧР ООН ⁵	0,71 (высокий)	0,71 (высокий)	0,72 (высокий)	0,72 (высокий)
Индекс счастья ⁶			54,4 (средний)	

Как видно из табличных данных, в стране в течение электорального цикла 2006-2011 гг.

¹ <http://www.wvsevsvdb.com/wvs/WVSanalyzeIndex.jsp>

² <http://www.indexmundi.com/g/g.aspx?v=67&c=pe&l=en>

³ Там же

⁴ Там же

⁵ <http://hdr.undp.org/en/statistics/>

⁶ <http://www.happyplanetindex.org>

наблюдается довольно стабильная позитивная динамика; несмотря на мировой экономический кризис, немного увеличивается ВВП на душу населения, в то время как уровень бедности и безработицы падает.

2. Общие результаты выборов и динамика.

2.1. Политический итог выборов

На президентских выборах 5 июня 2011 года (второй тур) победителем стал бывший военный Ольянта Умала, лидер Перуанской националистической партии. Во втором туре он с незначительным отрывом обошел Кейко Фухимори (лидер партии Сила-2011), дочь президента Перу в 1990-2000 гг. А.Фухимори, против которого в 2000 г. выступал О.Умала.

Вице-президентами, входившими в список кандидатов от Перуанской националистической партии, стали Марисоль Эспиноза (родилась в Пьюре и представляла этот регион в парламенте с 2006 г.) и Омаг Карим Чехад (родился в Лиме, избирался от Лимы в парламент созыва 2011-2016 гг.).

Президентские выборы 2011 г. привели к существенным изменениям как на персональном, так и на партийном уровне: О.Умала сменил экс-президента 1985-1990 гг. и 2006-2011 гг. Алана Гарсиа Перес, лидера Американского народно-революционного альянса.

2.2. Электоральная активность и ее динамика

Явка в первом туре на выборах 10 апреля 2011 г. составила 84,1% (14,12 млн. избирателей) против 88,7% (12,28 млн. избирателей) на выборах 9 апреля 2006 г. Во втором туре 10 июня 2011 г. явка составила 77,9% (14,98 млн. избирателей), а во втором туре 4 июня 2006 г. – 87,71% (11,26 млн. избирателей). В сравнении с предыдущими выборами голосование в обоих турах было более активным на выборах 2006 г.: в первом туре в 2011 г. наблюдается падение явки на 4,6 п.п., а во втором – на 10 п.п. Но абсолютное число избирателей существенно увеличивается за межвыборный период. В целом можно говорить о высокой активности населения, однако стоит учитывать фактор обязательного голосования.

2.3. Общенациональные итоги голосования

Общенациональные результаты голосования на президентских выборах в Перу (в сравнении с предыдущими выборами) в первом туре представляют собой следующее⁷:

Кандидат	Партия	Число голосов	% голосов
Ольянто Умала (Ольянто Умала)	Перу побеждает ⁸ (на выборах 2006 г. – Союз ради Перу)	4484464 (3758258; +726206)	31,7 (30,9; +0,8)

⁷ В скобках указаны результаты выборов в 2006 г., кандидат, выдвигавшийся на предыдущих выборах, его результат и разница между электоральными результатами на последних и предпоследних выборах.

⁸ Альянс, состоящий из Перуанской националистической партии (возглавляет альянс), Социалистической партии, Перуанской коммунистической партии, Революционной социалистической партии, Политического движения Социалистический голос

Кейко Фухимори ⁹	Сила-2011 ¹⁰ (на выборах в 2006 г. - Союз за будущее, в 2000 г. - Перу-2000)	3320217	23,5
Педро Пабло Кучински (Лурдес Флорес)	Союз за великие перемены ¹¹ (в 2006 г. – входила в коалицию «Национальное единство»)	4006463 (2923280; +1083183)	28,3 (23,4; +4,9) Из них: Педро Кучински –
Луис Кастаньеда Лоссио (Лурдес Флорес)	Национальная солидарность ¹² (в 2006 г. – входила в коалицию «Национальное единство»)	Педро Кучински – 2617000 Луис Кастаньеда – 1389463	18,5 Луис Кастаньеда – 9,8
Александр Толедо ¹³	За будущее Перу ¹⁴	2207507	15,6
(Алан Гарсиа Перес) ¹⁵	(Американский народно-революционный альянс)	(2985858)	(24,5)

Президентские выборы 2011 г. свидетельствуют о довольно существенных контекстуальных изменениях, влияющих на партийную структуру. Единственным кандидатом, баллотировавшимся на президентских выборах 2006 г. и 2011 г., является О.Умала – его поддержка отмечается относительной стабильностью. При этом в обоих президентских выборах участвовала коалиция «Национальное единство», однако в 2011 г. она разделилась на две коалиции (Союз за великие перемены и Национальная солидарность): если учитывать их суммарные голоса, то поддержка коалиций-преемниц «Национального единства» выросла на 5 п.п.

Остальные три партийные коалиции, являющиеся наиболее крупными в Перу, по разным причинам не принимали участие сразу в обоих президентских кампаниях - 2006 и 2011 гг. Так, экс-президент Перу Алан Гарсиа добровольно снял свою кандидатуру на выборах в 2011 г. в результате внутренних конфликтов в Американском народно-революционном альянсе (в этой связи нельзя сделать вывод, каким образом на голосование за действующего президента могла бы повлиять позитивная социально-экономическая динамика). В отличие от него, экс-президент Перу в 2001-2006 гг. А.Толедо, партия которого также добровольно снимала свою кандидатуру с выборов в 2006 г., принял участие в выборах 2011 г. В 2011 г. вернулась на выборы семья Фухимори (на этот раз дочь экс-президента в 1990-2000 гг. А.Фухимори) – на выборах в 2006 г. А.Фухимори было отказано в регистрации.

⁹ На выборах 2006 г. А.Фухимори было официально отказано в регистрации, поскольку по законодательству Перу А.Фухимори может претендовать на пост президента только после 2011 г. (занимал пост президента в 1990-2000 гг.)

¹⁰ Сила-2011 основана Кейко Фухимори, дочерью А.Фухимори, лидера коалиции «Союз за будущее», куда входили партии Перемена-90 и Новое большинство (ранее эти партии объединялись в коалицию «Перу-2000»)

¹¹ Коалиция: Христианская народная партия, Союз за прогресс, Национальная реконструкция, Перуанская гуманистическая партия, Перемена-90 (не вошла в коалицию Сила-2011)

¹² Коалиция: Национальная солидарность, Союз ради Перу (после того, как О.Умала покинул данный альянс в результате выборов 2006 г.), Всегда Вместе

¹³ Кандидаты от данной партии были сняты с выборов по собственному желанию.

¹⁴ Коалиция: За будущее Перу, Мы - Перу, Народное действие.

¹⁵ Баллотировался на выборах 2006 г., однако на выборах в 2011 г. ввиду внутрипартийных конфликтов добровольно снял свою кандидатуру.

Во второй тур в 2011 г. прошли О.Умала и К.Фухимори, причем победу с незначительным отрывом одержал О.Умала. В президентской гонке в 2006 г. О.Умала не хватило нескольких процентов голосов, чтобы одержать победу над А.Гарсиа.

	Число голосов		% голосов
О.Умала (О.Умала) ¹⁶	7716481 +2614857)	(5101624;)	51,5 (45,3; +6,2)
К.Фухимори (А.Гарсиа)	7262797 +1104209)	(6158588;)	48,5 (54,7; -6,2)

2.4. Политический плюрализм и структура партийной системы.

Структура партийной системы в Перу является довольно диверсифицированной, что видно из показателей приведенных ниже индексов эффективного числа партий (кандидатов):

	2011	2007
Индекс Лааксо и Таагеперы	4,45	4,52
Индекс Хуана Молинара	3,45	3,57

По классификации Сартори партийную систему в Перу стоит относить к конкурентной партийной системе – умеренному плюрализму. В динамике показатели эффективного числа партий свидетельствуют о некотором снижении партийно-политического плюрализма. Это можно объяснить ростом политической поляризации на президентских выборах 2011 г. в связи с выдвижением двух сильных кандидатов – О.Умалы и К.Фухимори.

3. Географические итоги выборов.

3.1. География явки.

Наиболее активно на президентских выборах 2011 г. себя проявили южный регион Такна (явка – 89,2%), юго-западный Ика (89%), граничащий с Лимой, и юго-западный Арекипа (88,1%) – регионы, в которых сосредоточено довольно большое число городского населения (86%; в Перу – 71%).

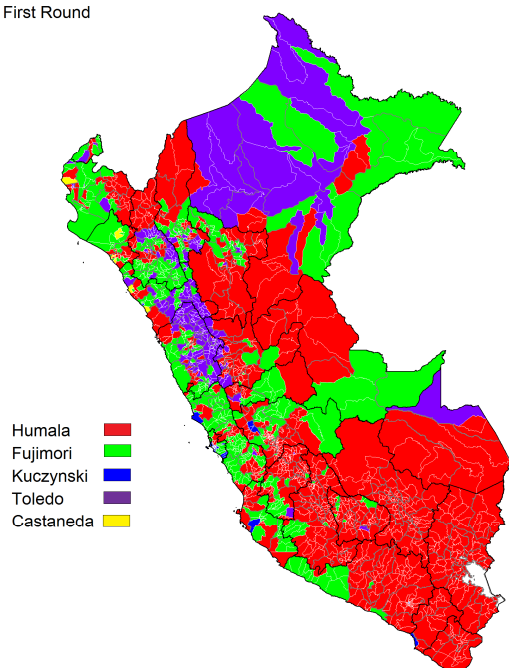
Наименее активно проявили себя избиратели периферийных регионов, проживающие в северо-западном Лорето (75%), где отмечается один из самых высоких уровней безработицы (около 30%) и бедности (70%). Кроме того, низкая явка отмечается в соседнем северном регионе Амасонас (75,9%). В данных периферийных регионах Амазонии отмечается низкая плотность населения – в целом можно говорить об их и низкой интеграции в политико-партийное пространство Перу.

На показатели явки оказывают существенное влияние социально-экономические факторы, в частности – раскол «город - село» (коэффициент корреляции явки и доли городского населения положительный = 0,7), то есть чем больше доля городского населения, тем выше показатели явки. При этом стоит отметить, что именно в городах проживает большая часть переселенцев из Европы и метисов, которые больше ходят на выборы.

¹⁶ В скобках указаны кандидаты в 2006 г.

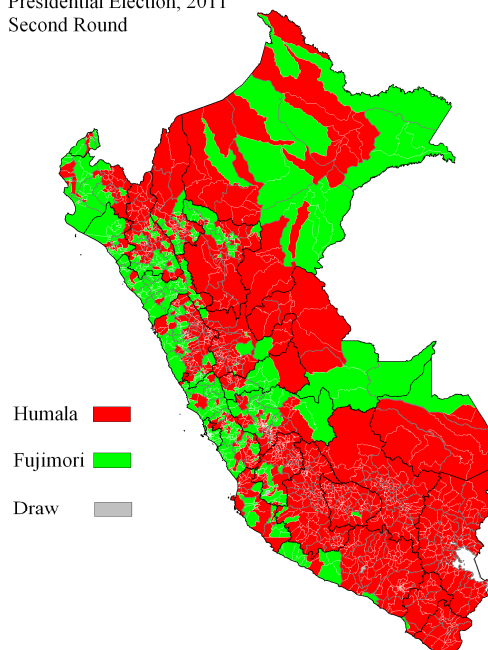
3.2. География голосования.

Peru. Presidential Election, 2011
First Round



ElectoralGeography.com

Peru
Presidential Election, 2011
Second Round



17 ElectoralGeography.com

18

3.2.1. Коалиция «Перу побеждает».

Коалиция «Перу побеждает» была образована в 2010 г. для участия в президентских выборах, лидером является О.Умала (родился в Лиме, индеец кечуа, католик). Коалиция состоит из следующих партий: Перуанской националистической партии (ведущая партия коалиции), Социалистической партии, Перуанской коммунистической партии, Революционной социалистической партии, Политического движения Социалистический голос. На выборах в 2006 г. О.Умала баллотировался от «Союза ради Перу», основанного в 1994 г.

Идеологически коалиция располагается на левом фланге, также она опирается на индейский национализм. Ранее действовавший «Союз ради Перу» находился в оппозиции по отношению к Фухимори, традиционно опираясь на поддержку коренного населения.

В первом туре максимальные показатели голосования за О.Умалу отмечаются в юго-восточных регионах Пуно (62,7%) и граничащим с ним Куско (62,6%), а также в южном центральном регионе Аякучо (58%) – где довольно высокий уровень бедности (около 70%) и проживает наибольшая доля индейцев кечуа.

Наименьшую поддержку О.Умала имеет в крупных городах – так, в столичной агломерации - Лиме и прилегающем портовом Кальяо за него проголосовало всего по 21%

17 <http://www.electoralgeography.com/new/ru/countries/p/peru/peru-prezidentskie-vybory-2011.html>

18 <http://www.electoralgeography.com/new/ru/countries/p/peru/peru-prezidentskie-vybory-2011.html>

избирателей (практически все население в этих регионах проживает в городах).

Во втором туре максимальную поддержку О.Умала получил в тех же индейских регионах Куско (77,1%) и Пуно (77,9%), а минимальные – в Лиме (42,5%) и Кальяо (43%), где К.Фухимори удалось одержать победу.

Наибольшее число избирателей О.Умалы проживает в самом крупном столичном регионе страны - Лиме (25,3% от всех избирателей О.Умалы), а на втором и третьем месте – индейские Пуно (8,1%) и Куско (7,7%)

На голосование оказывает влияние социально-экономический (корреляция голосов за кандидата и доли городского населения составляет -0,5) раскол «город-село»: то есть сельское население предпочитает отдавать свои голоса данному кандидату. Кроме того, крайне значимым оказывается расовое размежевание «индейцы - европеоиды», когда индейцы предпочитают кандидатуру О.Умалы. Фактически оба раскола в условиях Перу следует рассматривать параллельно.

Также на голосование оказывает влияние эффект друзей и соседей - с Аякучо связана политическая деятельности отца О.Умалы Исаака Умалы, прежнего лидера индейского националистического движения в Перу.

3.2.2. Коалиция «Сила-2011».

«Сила-2011» была основана в 2010 г., лидером является К.Фухимори, дочь экс-президента Перу в 1990-2000 гг. А.Фухимори (японец по происхождению, семья которого эмигрировала в свое время в Перу). Коалиция является наследницей Союза за будущее, а также блоков Перу-2000 и Перемена-90 – последние два создавались для поддержки А.Фухимори на президентских выборах соответственно в 1990 г. и в 2000 г. Союз за будущее возглавлял А.Фухимори, когда его группа выдвигала на пост президента Марту Чавес, так как пост президента в Перу разрешается занимать только два срока подряд.

Идеологически коалиция опирается на неолиберализм. Ее социальной базой являются мелкие и средние предприниматели, интеллигенция, проживающие преимущественно в городах.

В первом туре максимальные результаты К.Фухимори получила в северном Тумбесе (35,5%), где доля городского населения составляет около 90% и проживает большое число метисов; и также в других северных регионах Сан-Мартине (34,5%) и Кахамарке (35%), в которых велика доля потомков переселенцев из Европы.

Минимальную поддержку К.Фухимори получила в южных индейских регионах Такне (10,2%) и Куско (10,8%).

Во втором туре К.Фухимори получила наибольшую поддержку в городских регионах – Лиме (57,5%), Кальяо (57%), Ла Либертад (56,7%) – где проживает большая доля европеоидов. Менее всего ее поддержали в «индейских» Пуно (22,9%) и Куско (22,1%).

При этом наибольшее число приверженцев К.Фухимори проживает в Лиме (36,6%), северо-западных регионах Пьюра и Ла Либертад (по 7%).

На голосование в наибольшей степени влияет размежевание «север - юг», так как в северных регионах Перу проживает наибольшее число метисов и потомков европейцев.

При этом раскол «город - село» не является столь значимым (коэффициент корреляции не значим), что объясняется высокой поддержкой О.Умалы в таких городах, как смешанный по этническому составу «метисо-индейский» Арекипа, в то время как в северных и центральных прибрежных городах голосование за К.Фухимори отмечается высокой активностью.

3.2.3. Союз за великие перемены.

Союз за великие перемены был образован в 2010 г. в результате распада в 2008 г. коалиции «Национальное единство», лидером является П.Кучински, экс-премьер-министр Перу в 2005-2006 гг. (при А.Толедо), родившийся в Перу и имеющий двойное гражданство – США и Перу. В данную коалицию входят: Христианская народная партия

(центральная), Союз за прогресс, Национальная реконструкция, Перуанская гуманистическая партия, Перемена-90 (не вошла в коалицию Сила-2011). При этом Христианская народная партия была основана еще 1966 г.

Идеологически коалиция опирается на христианскую демократию и располагается в правом центре.

Максимальные результаты кандидат получил в центральных «городских» регионах - наиболее крупном порту Кальяо (28,6%) и столичной Лиме (26,9%), а также втором по величине центре страны Арекипа (25,9%).

При этом наименьшую поддержку кандидат получил в периферийных регионах - северном Амасонас (4,1%) и южно-центральной Уанкавелика (4,5%).

Наибольшее число избирателей кандидата сосредоточено в Лиме (54,8%) и Кальяо (5,7%), что показывает столичный характер голосования за него.

При голосовании за данную партию наиболее значимым оказывается размежевание «город-село» (корреляция голосов за кандидата и доли городского населения составляет =0,8): жители городов предпочитают отдавать свои голоса за «Союз за великие перемены».

Кроме того, значимым является эффект друзей и соседей – большинство избирателей партии проживает в Лиме, где родился лидер.

3.2.4. Национальная солидарность.

Национальная солидарность, как и Союз за великие перемены, была образована в 2010 г. в результате распада коалиции «Национальное единство» в 2008 г. Лидером является Л.Кастаньеда, экс-мэр Лимы в 2003-2010 гг., родившийся в Ламбаеке.

Коалиция опирается на либеральный консерватизм и идеологически близка к Фухимори.

Максимальные показатели поддержки она получила в северных регионах Ламбаеке (23,9%) и Ла Либертад (13,2%), а также в Лиме (13%).

При этом наибольшее число избирателей сконцентрировано в тех же Лиме (49,9%) и Ламбаеке (10,2%).

Минимальную поддержку кандидат получил в центральном регионе Уанкавелика (2,3%) и южно-центральных Апуримак (2,5%) и Аякучо (2,6%).

Наиболее значимым фактором голосования является размежевание «север-юг», а также – эффект друзей и соседей, когда в двух регионах (Лима и Ламбаеке), с которыми Л.Кастаньеда имеет прочную биографическую связь, его поддержка - наивысшая.

3.2.5. За будущее Перу

Коалиция «За будущее Перу» была создана в 1994 г., его лидером является экс-президент Перу в 2001-2006 гг. А.Толедо (кечуа), родившийся в центральном регионе Анкаша.

Коалиция является центристской и выступает за развитие экономики в интересах перуанского народа.

Максимальную поддержку кандидат получил в северо-восточном регионе Лорето (33,7%) и центральном Анкаше (30,1%), а минимальную – в южных Такне (7,3%) и Пуно (7,3%)

При этом наибольшее число приверженцев Толедо сосредоточено в Лиме (37,4%) и Анкаше (7%)

Так, можно говорить о том, что при голосовании за Толедо действует размежевание «север-юг», однако в большей степени оказывает влияние эффект друзей и соседей, о чем свидетельствует один из наибольших показателей поддержки в Анкаше, где родился А.Толедо. В связи с участием в выборах двух представителей индейского населения произошел определенный раскол: южные регионы, где сосредоточено наибольшее число индейцев, голосовали за Умалу (и откуда происходит его семья), способствуя его победе, а регионы с высокой долей индейцев в центральной и северной части страны оказались достаточно благоприятными для Толедо.

При этом во втором туре Толедо поддержал Умалу (оба являются индейцами кечуа) и

«предоставил» ему экономических советников.

3.2.6. Американский народно-революционный альянс

Американский народно-революционный альянс был образован еще в 1924 г. (изначально как континентальная политическая организация). Лидером является Хесус Галлардо.

Идеологическая база партии неоднократно становилась причиной внутренних конфликтов. Так, в 1970-1980-ые гг. в партии сформировалось два течения: социал-демократическое и национал-реформистское, - в результате внутривнутрипартийных конфликтов в 1990-м г. партия существенно ослабила свои позиции. Они же стали причиной добровольного снятия кандидатуры экс-президента в 2006-2011 гг. Алана Гарсия с выборов в 2011 г.

Таким образом, наиболее значимыми расколами на президентских выборах являются социально-экономический, связанный с размежеванием «город-село», а также расовый, которые во многом совпадают друг с другом. Практически все некоренное население (потомки европейцев и метисы) проживает именно в городах, а не в сельской местности. О.Умала получает значительную поддержку индейцев, проживающих на селе.

Кроме того, значимым является размежевание «север - юг», когда на севере оказывают существенную поддержку К.Фухимори. Отмечается довольно значительная географическая полярность ведущих коалиций (например, коэффициент корреляции поддержки «Силы-2011» и «Перу побеждает» отрицательный = -0,6).

При этом территории крупных городов (Лима, порт Кальяо) «заполнены» Союзом за великие перемены.

Наконец, в политико-партийном пространстве выделяются две коалиции (Национальная солидарность и «За будущее Перу»), голосование за которые во многом определяется фактором персонализма (значим эффект друзей и соседей), когда наибольшую поддержку они получают именно в тех регионах, к которым «биографически» привязаны их лидеры.

3.3. Стабильность электорального пространства.

3.3.1. Потери и приобретения участников.

В отношении президентских выборов в Перу стоит отметить наиболее значимые потери и приобретения участников кампаний в сравнении первых туров в 2006 и 2011 гг.

«Перу побеждает» (кандидат Умала) во всех регионах без исключения приобрела определенное число новых голосов: при этом наибольшее число «новых» голосов она получила в южных горных регионах Пуно (+117975) и Куско (+91872). В процентном выражении Умала более всего увеличил свою поддержку именно в Пуно (+11,21 п.п.). В свою очередь, в процентном выражении в некоторых регионах партия уменьшила свою поддержку: лидером в этом отношении стал Ламбаеке (-10,5 п.п.), где усилил свои позиции Кастаньеда.

Если рассматривать коалиции **Национальная солидарность** (кандидат Кастаньеда) и **«Союз за великие перемены»** (кандидат Кучински) вместе, поскольку они ранее входили в одну коалицию «Национальное единство», то в некоторых регионах они существенно увеличили свою поддержку, а в некоторых – уменьшили. Так, менее активно за данный «альянс» (имеется в виду сумма голосов за эти две коалиции) в 2011 г. голосовали избиратели, проживающие в северном Амасонасе (-5378) и Тумбес (-4832). «Новые» голоса «альянсу» удалось привлечь, прежде всего, в Лиме (+584022) и Кальяо (+190558). В процентном выражении «альянс» в наибольшей степени потерял в южной Такне (-11,9 п.п.) и Ламбаеке (-6,5 п.п.); а приобрел – в восточном регионе Укаяли в Амазонии (+30,9 п.п.) и северной Пьюре (+23,6 п.п.).

Можно также сказать о том, что новые голоса, с учетом того, что коалиция не принимала

участия в выборах 2006 г., «Сила-2011» (кандидат К.Фухимори) получила в Лиме (+1213857) и северной Пьюре (+256166); а «За будущее Перу» - в Лиме (+825096) и Анкаше (+156214). В то же время нашел себе новые предпочтения, с учетом того, что партия не принимала участие в выборах 2011 г., электорат **Американского народно-революционного альянса** (кандидат А.Гарсиа), поддержка которого была особенно велика в абсолютных показателях в северном регионе Ла Либертад (-381033), Лиме (-204364) и северной Пьюре (-211770). При этом голоса Гарсиа перераспределились в целом равномерно во всех регионах между Толедо и Фухимори.

В целом можно говорить о том, что Умала во многом выиграл новые голоса за счет подросшей в абсолютных показателях явки. В то же время правым партиям удалось привлечь больше электората в северных регионах и крупных городах.

При этом, сравнивая переток электората в 2011 г. от выбывших кандидатов в первом туре к К.Фухимори и О.Умале во втором туре, можно сделать следующие выводы.

В большинстве регионов Перу наблюдается довольно равномерное приобретение О.Умалой новых голосов. Наиболее интересным регионом, в котором О.Умале удалось набрать существенно больше новых голосов, чем К.Фухимори, является северный регион Амасонас (+ 30 тыс. голосов, увеличение поддержки О.Умалы в 1,4 раза). Именно в регионах Амазонской низменности был силен в первом туре А.Толедо, поддержавший во втором туре О.Умалу. Таким образом, отмечается переток электората А.Толедо к О.Умале.

В отличие от О.Умалы К.Фухимори во втором туре получала большое число дополнительных голосов лишь в некоторых регионах, где преимущественно проживает городское население – при этом переток голосов отмечается от Кучински и Кастаньеды, за которых голосовало городское н-индейское население. Так, в Арекипе она получила 170 тыс. новых голосов (поддержка возросла в 4 раза), в северном городском регионе Ла Либертад – 260 тыс. голосов (поддержка возросла в 2 раза) и в Лиме – 1,9 млн. голосов (поддержка увеличилась в 2,2 раза).

3.3.2. Индекс электоральной устойчивости.

Наиболее устойчивым в регионах является голосование за «Перу побеждает» О.Умалы (индекс региональной устойчивости = 25,3). Наименее устойчивое голосование в регионах характерно для Национальной солидарности и Союза за великие перемены, которые ранее входили в одну коалицию – Национальное единство, - и соответственно их показатели для вычисления индекса электоральной устойчивости суммировались (57,3).

3.3.3. Общая оценка стабильности электорального пространства.

В общем можно говорить о том, что Перу имеет довольно низкое по стабильности электоральное пространство. Это связано, прежде всего, с отсутствием стабильности при выдвижении кандидатов на пост президента, и главным образом – со сложностью коалиционной политики, когда на президентских выборах ни одна сильная партия не выдвигает отдельных кандидатов. Так, крайне высокой нестабильностью отличается все партийные коалиции в Перу, однако более стабильны те, которые выдвигали одних и тех лидеров (как «Перу побеждает»).

3.4. Уровень регионального разнообразия.

3.4.1. Экстремумы и амплитуда.

Кандидат	Максимум	Минимум	Размах
Ольянто Умала	62,70 (Пуно)	21,26 (Лима)	41,45
Кейко Фухимори	35,52 (Тумбес)	10,21 (Такна)	25,31
Педро Пабло	28,62 (Кальяо)	4,13 (Амасонас)	24,49

Кучински			
Луис Кастаньеда Лоссио	23,86 (Ламбаеке)	2,29 (Уанкавелика)	21,57
Александро Толедо	33,66 (Лорето)	7,3 (Такна)	26,36

3.4.2. Параметрические показатели вариации.

	Дисперсия	Стандартное отклонение	Коэффициент вариации
Ольянто Умала	169,89	13,02	0,33 (0,34) ¹⁹
Кейко Фухимори	62,11	7,88	0,33
Педро Пабло Кучински	46,64	6,83	0,54
Луис Кастаньеда Лоссио	21,92	4,68	0,69
Александро Толедо	42,45	6,52	0,40

В целом можно говорить о том, что партийная система Перу характеризуется высоким уровнем регионального разнообразия. При этом наиболее ровными показателями регионального разнообразия отличаются основные кандидаты О.Умала и К.Фухимори; за которыми следует А.Толедо. Наименьшей стабильностью в отношении региональных предпочтений отличаются Л.Кастаньеда и П.Кучински. Таким образом, партийная система в Перу в высокой степени регионализована, что препятствует стабилизации ее функционирования.

При этом региональное разнообразие во многом сводится к размежеванию «север - юг» и «город - село», что оказывает влияние на партийную систему.

3.4.3. Типичные и девиантные регионы.

Наиболее типичными регионами являются центральные периферийные департаменты Хунин (евклидово расстояние, скорректированное на число акторов = 1,05), Уануко (евклидово расстояние, скорректированное на число акторов = 1,29) и периферийный центрально-восточный Укаяли (евклидово расстояние, скорректированное на число акторов = 1,40).

К наиболее девиантным регионам относятся такие, как юго-восточный Куско (4,56) – он характеризуется повышенной поддержкой О.Умалы и пониженной – К.Фухимори. Еще одним девиантным регионом является юго-восточный регион Пуно (5,51), где также велика поддержка индейских националистов. К девиантным регионам другого типа относятся центральные городские регионы Кальяо (4,14) и Лима (4,07), в которых отмечается повышенное голосование за Национальную солидарность и Союз за великие перемены.

3.5. Выводы.

Партийная система в Перу отмечается высокой степенью регионализации, то есть четко выделяются территории, где голосуют за политиков с ярко выраженной региональной поддержкой. Речь идет, прежде всего, о значимой городской поддержке (в Лиме и близлежащем порту Кальяо) «Союза за великие перемены», в то время как в остальных

¹⁹ В скобках указывается показатель коэффициента вариации, рассчитанный по результатам выборов в 2007 г.

регионах поддержка данной коалиции невелика.

Для Перу характерна довольно низкая консолидация территории, росту которой препятствует наличие расовых размежеваний по линии «индейцы – метисы / европеоиды», связанных с ростом политической активности индейцев в последние годы, что подтверждается победой индейских националистов на президентских выборах в 2011 г. Поляризация территорий, кроме того, выражается в наличие социально-экономических расколов, расколов «город - село» и пространственного «север - юг». При этом с социально-экономическими размежеваниями тесно связан расовый раскол, поскольку европеоиды проживают преимущественно в северных и прибрежных регионах, особенно в крупных городах. Размежевания, влияющие на голосование в Перу, ранжируются следующим образом:

- Расовый раскол «индейцы - европеоиды»;
- Социально-экономический раскол «город - село» («центр – периферия»);
- Пространственно-географический раскол «север - юг».

В идеологическом плане в регионах Перу действует размежевание, разделяющее электоральное пространство на территории, голосующие за левых политиков националистического толка и либералов.

В динамике трудно говорить о повышении или снижении регионализации и поляризации партийной системы, поскольку президентские выборы сопряжены с коалиционной политикой при выдвижении кандидатов, причем составы коалиций меняются от одного избирательного цикла к другому. Кроме того, формирование коалиций ведет к дестабилизации партийной системы, поскольку характерны внутренние конфликты, что, как показывает пример Перу, ведет к добровольному снятию кандидатур на пост президента от наиболее крупных партий (А.Толедо от блока «За будущее Перу», А.Гарсиа от Американского народно-революционного альянса).

При этом крайне значимым фактором при голосовании является фактор персонализма, т.е. голосования за кандидата, исходя из его регионального происхождения.

4. Источники.

1. www.freedomhouse.org;
2. www.worldvaluessurvey.com;
3. <http://www.indexmundi.com/g/g.aspx?c=en&v=67>;
4. <http://hdr.undp.org/en/statistics/>;
5. <http://www.technovelgy.com/ct/Science-Fiction-News.asp?NewsNum=893>;
6. <http://www.happyplanetindex.org>;
7. <http://www.electoralgeography.com/new/ru/countries/p/peru/peru-prezidentskie-vybory-2011.html>;
8. <http://psephos.adam-carr.net/countries/p/peru/>;
9. <http://www.inei.gob.pe/> .

Прим. Статистический анализ проведен с использованием программ SPSS и Statistica.

5. Приложение.
5.1. Гистограммы.

